

## Appendice Sigilli

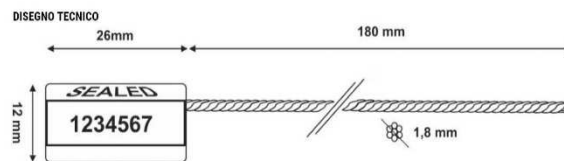
### Roma per Uno, Due e Tutti 2017

BANDI PUNTI 4.5 Motore: ogni imbarcazione dovrà attrezzarsi per poter rendere possibile una funzionale piombatura (sigillo) dei sistemi di controllo della propulsione in avanti, prima della partenza sino all'arrivo.

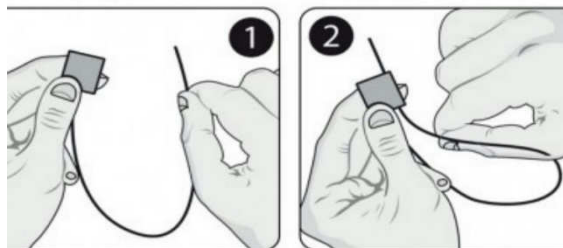
Attenzione: Un Concorrente in Solitario può eventualmente decidere di non avere utilità ad avere a disposizione la retromarcia e rinunciandone all'uso per tutta la regata può provvedere a staccare direttamente la leva di innesto dell'invertitore lasciando il motore in folle. In questo caso, queste Barche, non avranno necessità di posizionare il cavetto piombato.

A queste Barche in Solitario, al comando centrale per evidenziarne la mancata movimentazione, sarà applicato direttamente il "Security Check Paint Marker".

Una coppia di sigilli contrassegnati da un codice numerico distintivo differente (di cui il secondo come eventuale riserva) aventi le caratteristiche successivamente specificate saranno consegnati, dalle ore 09:00 del giorno venerdì 07 aprile 2017, al rappresentante di ciascuna barca al momento della apposizione dei sigilli di vernice e nel caso questi riscontrino necessità di numero o lunghezza diversa potrà farne richiesta immediatamente all'incaricato Fabio Barrasso, Tel. 329 8584704.



MISURE  
Diam: 1,8 mm  
Lunghezza: 180 mm



**Il posizionamento del sigillo col cavetto sarà effettuato direttamente dagli equipaggi stessi solo dopo avere effettuato autonomamente l'uscita a motore fuori dal porto e prima della partenza**, ad esclusione dei Solitari che potranno sigillare in porto e saranno trainati fuori dalle ostruzioni a cura dei mezzi del CNRT.

(I Solitari dovranno poi attenersi all'orario che sarà concordato).

Si consiglia agli equipaggi di prepararsi effettuando anticipatamente delle simulazioni di passaggio del futuro cavetto, ponderando l'ordine e il verso migliore nei passaggi predisposti per la piombatura, in modo da accertare la migliore efficiente piombatura per sigillare la impossibilità dell'inserimento della propulsione in avanti e contestualmente consentire sia la marcia in folle che il corretto desiderabile inserimento della retromarcia all'uso di abbattere le pale dell'elica, quando necessario.

Sarà altresì cura dell'equipaggio stesso individuare tutte le parti che evidentemente con il loro semplice disserraggio renderebbero vana la sigillatura per lo scopo che si prefigge.

Dalle ore 09:00 del giorno venerdì 07 aprile 2017 per consentire di porre sotto controllo queste parti, tramite l'applicazione di un sigillo di vernice, da parte dell'equipaggio stesso, saranno disponibili dei tubetti numerati di "Security Check Paint Marker" che potranno essere richiesti per l'immediato utilizzo e in breve riconsegnati all'incaricato Sig Fabio Barrasso Tel. 329 8584704.

L'applicazione del "Security Check Paint Marker" sarà effettuata direttamente in porto nel modo più funzionale possibile e indicativamente come in questo breve filmato di sei secondi: <https://youtu.be/kJLaB49WTGY> oppure inserendo "Security Check Paint Marker" nella ricerca YouTube.

(si consiglia di esercitare una moderata pressione nella parte inferiore del tubetto soprattutto volgendo l'ugello verso il basso e di posizionare un singolo tratto di vernice liquida della lunghezza opportuna a sigillare tutti i punti che potrebbero cambiare la reciproca posizione tramite un eventuale disserraggio.)

Viene richiesta una documentazione fotografica di almeno tre immagini riprese da angoli diversi (**riportanti data, orario, nome della barca e posizione GPS** (rammentandosi preventivamente di abilitare la funzione posizione nelle impostazioni)), utilizzando con Android, per esempio, "Timestamp Camera Free" e con iOS "Pro Cam"). Dopo l'installazione della App è consigliabile effettuare qualche prova per acquisire dimestichezza e verificare che tutti i parametri richiesti vengano evidenziati nell'immagine.

Detta documentazione riguarderà il sigillo per tutta la sua estensione con visibilità del codice numerico oltre alle eventuali parti sotto controllo tramite "Security Check Paint Marker".

Le immagini scattate da dopo la sigillatura ed entro la partenza andranno inviate tramite email a [cnrt@cnrt.it](mailto:cnrt@cnrt.it) oppure tramite WhatsApp al numero telefonico 329 8584704 e comunque andranno conservate dal rappresentante della barca.

Il gommone del CNRT che stazionerà in zona area di partenza sarà dotato di sigilli di rispetto per qualsiasi motivata esigenza dell'ultimo momento e sarà in ascolto per eventuali richieste tramite canale radio VHF 72

Ogni barca, immediatamente dopo l'arrivo e prima della rimozione del sigillo, dovrà:

- attenersi alle indicazioni fornite da parte degli incaricati del CNRT imbarcati sul gommone presente presso la linea di arrivo;
- avere disponibili le tronchesi della propria dotazione per la rimozione del sigillo;
- effettuare una documentazione fotografica di almeno tre immagini riprese da angoli diversi (**riportanti data, orario, nome della barca e posizione GPS**, utilizzando con Android, per esempio, "Timestamp Camera Free" e con iOS "Pro Cam").

Detta documentazione riguarderà il sigillo per tutta la sua estensione con visibilità del codice numerico oltre alle eventuali parti sotto controllo tramite "Security Check Paint Marker".

Le immagini scattate da dopo aver ricevuto le istruzioni a seguito dell'arrivo e prima della recisione del sigillo stesso andranno inviate tramite email a [cnrt@cnrt.it](mailto:cnrt@cnrt.it) oppure tramite WhatsApp al numero telefonico 329 8584704 entro il tempo a disposizione per la consegna della dichiarazione di osservanza e comunque andranno conservate dal rappresentante della barca.

Il sigillo sarà rimosso esclusivamente troncando il cavo metallico e lasciando intatto il corpo in resina con la porzione originale di cavo al suo interno esattamente come durante l'uso. Il sigillo così rimosso andrà consegnato insieme alla dichiarazione d'osservanza (così come quello di riserva non utilizzato). Le parti sigillate tramite "Security Check Paint Marker" non dovranno essere disserrate sino a due ore dopo il termine della premiazione se la Barca non sarà parte in una protesta riguardante questo argomento, diversamente sino al termine della udienza stessa dovrà richiederlo e riceverne apposita autorizzazione da parte della Giuria.

In base alle singole necessità di distanza tra i punti di passaggio del sigillo, per assistenza tecnica, dubbi e domande in generale, riguardo all'argomento trattato dalla presente Appendice rivolgersi a Fabio Barrasso Tel. 329 8584704.